

# Conférence de presse

« CLINIQUE SAINTE-MARIE » MATERNITÉ CATHOLIQUE

**Mercredi 8 octobre 2008**

**Monsieur Marc Bisbrouck**, directeur de la Clinique  
**Sœur Thérèse Marie**, représentant la Congrégation  
**Docteur Lyse Ucla**, présidente de la CME (Commission Médicale d'Etablissement)  
**Docteur Jacques Richir**, Président du Conseil d'Administration de la Clinique,  
Vice-Président du Conseil d'Administration de l'Institut Catholique de Lille,  
**Monsieur Jacques-Yves Bellay**, directeur général chargé du développement  
du Groupe Hospitalier de l'Institut Catholique de Lille

# Sommaire

- Carte d'identité « **CLINIQUE SAINTE-MARIE**»
- Objectifs et perspectives du rapprochement
  - Texte des Sœurs Augustines
- Présentation Groupe Hospitalier de l'Institut Catholique de Lille
  - Liste des spécialités et praticiens
  - L'Université Catholique en chiffres
    - Charte de l'Université



Clinique  
Sainte-Marie  
Maternité  
Catholique  
CAMBRAI

---

## Carte d'identité

---

**Association Maison de Santé Sainte-Marie Appelée « CLINIQUE SAINTE-MARIE »**

**22 rue Watteau 59400 CAMBRAI - Téléphone : 03 27 735 735**

### **Etablissement conventionné à but non lucratif**

Président : Dr Jacques RICHIR  
Directeur : Marc BISBROUCK

151 lits ou places

#### **Dont Médecine :**

- Cardiologie 25 lits
- Néonatalogie 6 lits
- Chimiothérapie ambulatoire 6 places

#### **Dont Chirurgie :**

- S.P.C 10 lits
- Chirurgie 50 lits
- Ambulatoire 10 places

#### **Dont Obstétrique :**

- Gynécologie/Obstétrique 44 lits

#### **en 2007 :**

**21 000 patients** hospitalisés et 9000 patients en ambulatoire (séjour < 24 heures)  
**229 personnes** en chimiothérapie  
**1 168 nouveau-nés** (560 filles et 608 garçons)

**La clinique, c'est aussi 241 salariés (210 ETP) et 50 médecins libéraux.**

## Un peu d'histoire

L'association « **Maison de Santé Sainte-Marie** », dite « **Clinique Sainte-Marie** » a été créée en 1947, poursuivant à Cambrai, l'œuvre hospitalière des Sœurs Augustines présentes dans la ville depuis 1070.

Le 1<sup>er</sup> janvier 1998, l'Association intègre la Maternité Catholique de Cambrai. Après travaux, l'activité de gynécologie-obstétrique est transférée, en avril 1999, sur le site géographique de la Clinique Sainte-Marie.

Les Petites Sœurs des Maternités Catholiques ont ouvert en 1947 à Cambrai une Maternité Catholique, première après celle de Jallieu (Isère) existant depuis 1930.

Ainsi, au sein de l'Association Maison de Santé Sainte-Marie deux congrégations religieuses poursuivent, en collaboration avec les laïcs, leur mission respective au service de la Vie.

## La congrégation des sœurs augustines hospitalières de l'immaculée conception

Les origines des Sœurs Augustines Hospitalières se confondent avec les débuts de l'institution hospitalière dans le Nord de la France avec, dès 1070, l'Hôpital Saint-Julien de Cambrai.

A partir du XI<sup>e</sup> siècle les Maisons-Dieu ont surgi pour accueillir les pauvres, les malades, les pèlerins.

Elles ne faisaient qu'être fidèles à Saint-Augustin lui-même, le premier fondateur d'un Hospice-Hôpital dans l'empire romain.

Si au départ ce furent presque toujours des laïcs, hommes et femmes, qui assuraient de leur mieux les soins et la vie de ces maisons, très vite ces soignants laïcs se font frères et sœurs pour un meilleur service des malades. L'équipe de travail devient ainsi Communauté de vie sous la règle de Saint-Augustin, la plus adaptée pour cette vie au service des malades.

Promouvoir, renouveler, recréer l'esprit qui animait les Maisons-Dieu est le souci constant de la Congrégation. Accueillir les personnes, valoriser chacun dans sa dignité, les accompagner à chaque étape... en collaboration avec les laïcs à toutes les instances, au service de la Vie.

## La congrégation des petites sœurs des Maternités Catholiques

L'Institut des Petites Sœurs des Maternités Catholiques est un institut de vie religieuse apostolique fondé le 2 février 1930 à Jallieu dans le Diocèse de Grenoble. Il faut attendre 25 ans pour que la Congrégation soit reconnue officiellement par l'Eglise, dont la sage prudence demandait une expérience de vie avant de se prononcer. Le 15 août 1954, Monseigneur Caillot prononce le décret d'érection en Congrégation diocésaine.

Il participe à la mission de l'Eglise qui reconnaît sa vocation au service de la Vie, de l'Amour, de la Famille, telle qu'elle a été précisée par son Fondateur, Monseigneur Emile Guerry, à la lumière du projet de Dieu sur l'homme.

Les Petites Sœurs vivent concrètement et principalement leur mission à l'intérieur des « Maternités Catholiques ». Celles-ci sont des institutions qui voudraient être signe de l'Amour infini du Père, de sa tendresse pour chaque homme dès le premier instant de sa conception, comme pour chaque couple appelé à vivre « à l'image de Dieu » dans le don d'amour réciproque, et appelé à collaborer à son œuvre créatrice.

## Objectifs et perspectives du rapprochement

Le secteur hospitalier français est traversé par un mouvement de concentration conduisant à la formation de groupes puissants, tant dans le secteur lucratif que dans le secteur non lucratif.

C'est dans ce contexte de **réorganisation de l'offre de soins**, que La Maison de Santé Sainte Marie s'est déclarée intéressée par un rapprochement avec l'Institut Catholique de Lille, ce dernier lui étant apparu le mieux à même de **poursuivre et de pérenniser l'esprit de l'œuvre hospitalière des Sœurs Augustines Hospitalières et des Petites Sœurs des Maternités Catholiques**.

Le rapprochement de la Clinique Sainte Marie-Maternité Catholique avec l'Institut Catholique de Lille dans un esprit de partenariat répond aux objectifs suivants :

- Préserver le caractère propre de la Maison de Santé Sainte Marie et ses valeurs religieuses,
- Pérenniser l'œuvre à Cambrai de la Congrégation des Sœurs Augustines Hospitalières de l'Immaculée Conception,
- Inscrire la Maison de Santé Sainte Marie dans le périmètre de l'Institut Catholique de Lille, qui lui-même, souhaite élargir sa surface hospitalière,
- Constituer un pôle hospitalier catholique,
- Sauvegarder et améliorer l'outil de travail au service de la population,
- Améliorer l'offre de soins dans la région Nord-Pas-de-Calais.

### • Modalités du regroupement

L'assemblée générale se composera de deux collèges, un nommé par l'Institut catholique de Lille, l'autre par les membres fondateurs, les congrégations. Le premier bénéficiera de 7 sièges, le deuxième de 3 sièges. Le président sera choisi parmi les membres du collège nommé par l'ICL. L'association Maison de santé Sainte-Marie demeure et reste employeur sans changement dans son intitulé ou coordonnées, ni dans ses fonctions. Les voix des représentants des congrégations seront nécessaires dans la majorité lors des votes pour les questions touchants à :

- l'éthique portée par l'Eglise catholique,
- l'avenir de la maternité,
- le déplacement de la clinique hors du Cambrésis,
- la modification des statuts, la fusion ou la dissolution de l'association,
- la dévolution des biens ou décisions relatives à un apport ou transfert d'activité à une autre entité.

**A l'avenir le projet de l'établissement, le projet médical, le projet de soins devront s'écrire dans le cadre plus large du travail avec l'Institut Catholique de Lille et particulièrement avec le Groupe Hospitalier de l'Institut Catholique de Lille.**

Un protocole d'accord a été signé le vendredi 4 avril 2008 entre les présidents des deux institutions, Institut Catholique de Lille et Association Maison de santé Sainte-Marie

**Texte prononcé par**  
**les sœurs Augustines Hospitalières de l'Immaculée conception**  
**au Conseil Supérieur de l'Université Catholique de Lille du 12 juin 2008**

Depuis plus d'un an maintenant en mars 2007, nous avons fait la demande de nous rapprocher de l'Institut Catholique.

Or cette décision n'a pas été prise à la légère, elle est le fruit d'une longue connaissance et participation de la Congrégation avec la Faculté et particulièrement l'hôpital de la Charité, Saint Philibert, la Clinique Saint Raphaël et la Maternité Sainte Anne comme aussi l'école d'infirmières.

Elle est aussi le fruit de tout un chemin de réflexion avec la REPSA (Religieuses en Profession de Santé) et la CSM (Conférence des Supérieures Majeures) dont un petit groupe de Directrices de Cliniques Congréganistes se posait la question de l'avenir de leurs Etablissements dans un monde de la santé de plus en plus complexe... "Quitter ou rester", telle était bien la question....

En Congrégation nous avons choisi un partenariat avec des laïcs qui ont alors accepté de s'engager à nos côtés pour préserver, garantir et promouvoir la destination religieuse de la Clinique Sainte Marie. Nous n'avons pas manqué non plus de bénéficier tout au long de ces années des conseils de l'URIOPSS.

Après donc le renouvellement de notre Association en 1981, quelques années plus tard nous faisons le choix d'un Directeur laïc (1987) partageant nos valeurs tout en restant présentes au sein de l'établissement comme soignantes et au Conseil d'administration.

Déjà à cette époque nous avons rencontré les Recteurs de l'Institut Catholique : Monsieur Falise ensuite Monsieur Vandecandelaere. Nous avons été en lien avec une autre Congrégation de Sœurs Augustines dont leurs établissements congréganistes de Mons et Charleroi étaient en pleines mutations...

En France avec d'autres sœurs Augustines en Fédération (Paris – Angers – Meaux) plusieurs rencontres ont permis d'élaborer avec les Directeurs laïcs de nos Etablissements la "Charte Augustinienne" prise en compte en chacune de nos structures.

Nous avons beaucoup cherché, beaucoup lutté pour la clinique Sainte Marie de Cambrai, mais toujours dans l'écoute, le dialogue, le partage à l'exemple de notre Père Saint Augustin et de nos devancières depuis les Maisons Dieu du Haut Moyen Age comme en tous les lieux de santé publics comme privés... conscientes qu'à travers nous c'est l'Eglise qui s'en vient à la rencontre du Christ, toujours solidaire du monde des pauvres et des malades... telle que l'enseigne Saint Augustin à travers la parabole du Bon Samaritain. (Livre de Vie)

Dans toute cette recherche nous avons été soutenus par nos Evêques : le Père Delaporte et aujourd'hui le Père Garnier particulièrement lors du regroupement avec la Maternité Catholique de Cambrai. Cette collaboration avec les Petites Sœurs des Maternités Catholiques fait partie de toute la vie qui est à Cambrai ... elle fait partie de l'Histoire qui a fait dépenser à tous beaucoup d'énergie pour garder la Maternité et la néonatalité sur notre site... et ainsi respecter le charisme de cette Congrégation orientée vers la naissance et la famille.

Aujourd'hui, le petit groupe REPSA – CSM est devenu FNISASIC et c'est cette Fédération Nationale d'Institution Sanitaire et Sociale d'Inspiration Chrétienne qui porte avec nous le souci de nos Etablissements congréganistes, invitant à trouver des solutions régionales. Solutions confiées et portées par des laïcs qui s'engagent à poursuivre le chemin.

Aujourd'hui à Cambrai, avec qui faire une alliance, dans ce monde appelé à se regrouper, à travailler en réseaux ?

Autour de nous les cliniques ont rejoint des groupes comme la Générale de Santé ou autres. Pour notre part nous avons voulu choisir notre partenaire... un partenaire qui respecte nos valeurs humaines, chrétiennes et éthiques - c'est ce qui a orienté et déclenché la décision d'un rapprochement avec l'Institut Catholique lors de notre délibération en Assemblée Générale le 22 mars 2007 et la lettre qui s'en est suivie adressée à Madame Lebrun et Monsieur Richir

Garder sur le Cambrésis un Etablissement au service de toute une population du début à la fin de la vie, permettre à tout un personnel d'avoir un travail, a toujours fait partie de nos préoccupations. Continuer la collaboration avec la Congrégation des Petites Sœurs des Maternités Catholiques est aussi primordial, dans le respect de leur charisme et de leur Institution.

La réponse positive que vous nous avez faite a permis de rencontrer tant à l'Institut Catholique qu'au Groupe Hospitalier des interlocuteurs très attentifs, compétents et accueillants à notre démarche.

Nous assumons ce passage avec lucidité et sérénité sachant que ce qui se vit est un grand moment pour chacun à la clinique, à Cambrai et pour notre Congrégation qui fait confiance en ses Responsables que nous sommes aujourd'hui.

En effet nous engageons le patrimoine spirituel et matériel de la Congrégation – tout notre héritage – c'est un bien d'Eglise dont nous avons bien conscience qu'il a une valeur financière d'une part et une valeur humaine, professionnelle et spirituelle d'autre part. Nous mesurons la transmission que nous attendons de vous dans la société actuelle et que cela exige tout un labeur, une vigilance pour garder "la référence au message de l'Évangile" et avancer vers des projets innovants ... c'est notre espérance en ce mouvement de vie qu'avec vous nous osons avec Foi et confiance.

Que se continue ce chemin à Cambrai ... "Ensemble pour la vie" c'est ce que nous souhaitons en vous demandant d'intégrer la Fédération Universitaire de Lille.

Merci de nous accueillir, en sollicitant votre accord.

**Sœurs Augustines-Hospitalières de l'Immaculée Conception**  
877 route de Roubaix – B.P. 183 59734 Saint Amand les Eaux

*À la découverte*

*des hôpitaux*  
Saint-Philibert et Saint-Vincent de Paul



...du groupe Hospitalier  
de l'Institut Catholique de Lille

*Université Catholique de Lille*

# À la découverte des hôpitaux...

## Un groupe hospitalo-universitaire

L'Hôpital Saint-Philibert et l'Hôpital Saint-Vincent de Paul participent au Service Public Hospitalier.

À ce titre, ils accueillent, y compris en urgence, toutes les personnes dont l'état nécessite une hospitalisation et participent également aux actions de médecine préventive.

Lieux de formation pratique pour les futurs généralistes, spécialistes et professionnels du secteur santé, ces établissements ont une mission hospitalo-universitaire.



## Saint-Philibert et Saint-Vincent de Paul: deux orientations médicales complémentaires

Implantés sur le territoire de Lille Métropole, ces deux hôpitaux proposent des orientations médicales complémentaires.

L'hôpital **Saint-Philibert**, établissement de 335 lits et places, propose une offre de soins spécialisés adultes tournée vers les populations de la Métropole Lilloise et de la Flandre intérieure. Un plateau technique complet et performant vient en appui des activités cliniques.

Il est au cœur de la création d'un nouvel espace urbain dénommé « humanité ». Ce futur quartier de ville accueillera notamment de nouvelles structures du champ sanitaire et médico-social.

Situé dans le quartier de Lille-Moulins, l'hôpital **Saint-Vincent de Paul**,



établissement de 334 lits et places, est un hôpital général médico-chirurgical qui développe également un pôle pédiatrie et un pôle mère-enfant de haut niveau. Bien inséré dans son quartier il propose une offre de soins de qualité au service de l'ensemble de la population Lilloise.

Tourné vers l'avenir et soucieux d'apporter une réponse adaptée aux besoins de santé de la Région Nord Pas de Calais, le Groupe Hospitalier s'est engagé dans la mise en œuvre de coopérations avec le CHR de Mons (B) et la Clinique Sainte Marie de Cambrai.

**Tous les soins sont dispensés au tarif conventionnel sans dépassement d'honoraires.**

## L'activité du groupe hospitalier

**47 000** personnes en hospitalisation  
**160 000** consultations et soins externes  
**74 000** passages aux urgences  
**160 M€** de budget annuel d'exploitation

## Les services de soins et médico-techniques présents

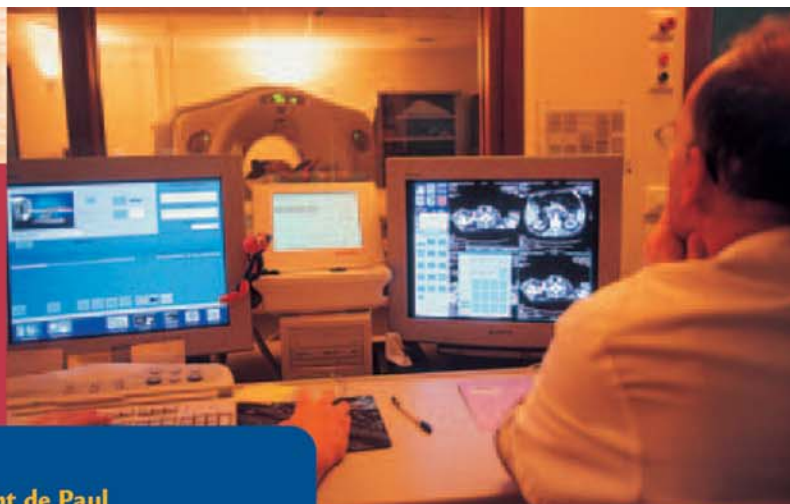
### Saint-Philibert

Accueil personnes sourdes  
 Anesthésie  
 Bloc opératoire  
 Cardiologie-soins intensifs  
 Coronarographie  
 Électrophysiologie  
 Chirurgie digestive  
 Chirurgie vasculaire  
 Angiographie vasculaire  
 Clinique de Médecine interne et Gériatrie  
 Médecine interne et gériatrie  
 Equipe mobile de gériatrie  
 Soins de suite et réadaptation  
 Département d'imagerie médicale  
 Radiologie, scanner, IRM  
 Dermatologie  
 Explorations fonctionnelles  
 Hôpital de jour Pathologies Chroniques  
 Neurologie - Dermatologie - Rhumatologie  
 Allergologie  
 Endocrinologie - Diabétologie  
 H.P.D.D. (Hospitalisation programmée à durée déterminée)  
 Laboratoire de biologie  
 Médecine physique et réadaptation fonctionnelle  
 Neurologie  
 Ophtalmologie  
 ORL (Oto-Rhino-Laryngologie)  
 Pathologies digestives (Hépto-gastro-entérologie)  
 Endoscopies digestives  
 Pharmacie  
 Pneumologie  
 Fibroscopie bronchique  
 Réanimation polyvalente  
 Rhumatologie  
 Soins palliatifs  
 Traumatologie-orthopédie  
 UMCA (Unité Médico-Chirurgicale Ambulatoire)  
 Urgences  
 Urologie - Périnéologie

### Saint-Vincent de Paul

Accueil personnes sourdes  
 Anesthésie  
 Bloc opératoire  
 Centre de cytogénétique  
 Centre d'ophtalmologie adulte  
 Chirurgie viscérale et gynécologique  
 Clinique de médecine  
 Médecine polyvalente  
 Gériatrie - Soins de Suite et Réadaptation  
 Urgences  
 Clinique médico-psychologique adulte  
 Département d'imagerie médicale  
 Radiologie-scanner enfants  
 Radiologie scanner adultes  
 Explorations Fonctionnelles  
 H.P.D.D. (Hospitalisation programmée à durée déterminée)  
 Endocrinologie-diabétologie  
 Hôpital de jour d'oncologie  
 Hématologie  
 Laboratoire d'Urgence  
 Maternité  
 Néonatalogie :  
 Soins continus, soins intensifs  
 Oncologie-hématologie  
 Pédiatrie  
 Allergologie  
 Centre des troubles du langage  
 Chirurgie ambulatoire pédiatrique  
 Chirurgie pédiatrique  
 Hôpital de jour pédiatrique  
 Hôpital de jour pédopsychiatrique  
 Ophtalmologie pédiatrique  
 Oto-Rhino-Laryngologie (ORL)  
 Psychiatrie infanto-juvénile  
 Santé de l'adolescent  
 Urgences pédiatriques  
 Pharmacie  
 Service d'anatomie et de cytologie pathologiques  
 Traumatologie-orthopédie  
 U.M.C.A. (Unité Médico-Chirurgicale Ambulatoire)  
 Unité d'accueil médico-psychologique  
 Urgences adultes

D'autres services participent au fonctionnement du Groupe Hospitalier tels que : le service social, le service d'aide aux plus démunis, la restauration, le service technique et d'entretien, le service diététique, le service biomédical...



L'un des deux scanners du Groupe

## Un personnel au service de ses patients :

**1 850** salariés équivalents temps plein : médicaux, paramédicaux, médico-techniques, logistiques et administratifs, auxquels s'ajoutent les différents étudiants en formation médicale et para-médicale.

## La restauration :

**486 000** repas annuels, soit **1 330** repas par jour préparés, adaptés et conditionnés par nos soins.

**127** biberons préparés par jour.





Philibert Vrau



Camille Féron-Vrau



L'Université Catholique de Lille

# La place du G.H.I.C.L. dans l'Université Catholique de Lille

## L'Université Catholique de Lille

**1875**

L'enseignement supérieur privé est autorisé par la Loi Buffet. Philibert Vrau, (fabricant du « Fil Au Chinois »), crée les statuts de trois facultés: Droit, Lettres et Théologie.

**1876**

Son beau-frère, le Docteur Camille Féron-Vrau, est à l'origine de l'ouverture de la seule Faculté Libre de Médecine de France. Ainsi naquit l'association de l'Institut Catholique de Lille.



La faculté libre de médecine de Lille

L'Institut Catholique gère aujourd'hui, outre notre Groupe Hospitalier, 6 facultés et des centres de recherche.

Avec une trentaine d'écoles, dont il partage les mêmes valeurs humaines et chrétiennes, il forme l'Université Catholique de Lille dans une tradition forte de services à la société.

Lieu de sens, les valeurs humaines et chrétiennes animent l'Université depuis sa création.

Au sein de cet ensemble, le pôle santé et social représente une composante importante regroupant les établissements hospitaliers (669 lits), la faculté de médecine, des écoles de formations paramédicales et des centres de recherche...

## Le Groupe Hospitalier de l'Institut Catholique de Lille

**1879**

Le premier Hôpital Saint-Philibert est fondé. En **1977**, il ferme ses portes pour donner naissance à un nouvel établissement plus important, construit à Lomme.

La Maison Médicale Saint-Camille, établissement de convalescence, s'ouvre en **1981** sur l'ancien site lillois.

Né du transfert et du regroupement de lits de l'Hôpital de la Charité et de la Clinique chirurgicale Saint-Raphaël à Lille, le Centre Hospitalier Saint-Vincent voit le jour en **1991**.

En **1999**, l'Hôpital pédiatrique Saint-Antoine, fondé en **1890**, précédemment

géré par l'Association Féron-Vrau, rejoint le Groupe Hospitalier de l'Institut Catholique de Lille pour former un nouvel ensemble.

En **2003**, la maternité de Saint-Philibert et les services pédiatriques de Saint-Antoine, sont transférés pour constituer un pôle de soins mère-enfant cohérent sur le site de l'hôpital Saint-Vincent de Paul à Lille. L'unité de soins de suite Saint-Camille intègre les locaux de Saint-Philibert à Lomme.

Associé à la Faculté Libre de Médecine, le Groupe Hospitalier possède la triple vocation de soins, d'enseignement et de recherche dans le respect des principes et des orientations définis dans les statuts de l'Institut Catholique de Lille.

## CHIRURGIE

### CHIRURGIE VISCERALE ET GYNECOLOGIQUE

#### Chirurgie digestive

chirurgie sus et sous mésocolique, laparotomique et colioscopique  
proctologie  
cancérologie

#### Chirurgie de l'obésité

gastroplastie  
sleves

#### Chirurgie gynécologique

chirurgie de la statique pelvienne  
chirurgie gynécologique abdominale, périnéale et colioscopique  
cancérologie gynécologique et du sein.

Chirurgie de la peau et des tissus mous

Accueil des urgences digestif

### CHIRURGIE ORTHOPEDIQUE

chirurgie de l'adulte essentiellement orientée vers la chirurgie réglée  
deux pôles d'orientation : membre inférieur (hanche, genou, pied) et membre supérieur  
(épaule, main, canal carpien)  
chirurgie sportive du patient jeune (chirurgie ménisco-ligamentaire du genou notamment)  
pathologie dégénérative du patient âgé (chirurgie prothétique genou, hanche, épaule)

### CHIRURGIE UROLOGIQUE

chirurgie de l'adulte et de l'enfant  
chirurgie prostatique, rénale  
chirurgie des troubles de la statique pelvienne et de l'incontinence  
chirurgie du calcul (lithotritie)  
chirurgie oncologique  
endoscopie, colioscopie  
accueil des urgences urologiques

### CHIRURGIE OPHTALMOLOGIQUE

chirurgie de la cataracte  
chirurgie des paupières  
chirurgie conjonctive  
chirurgie de la cornée  
chirurgie du strabisme  
glaucome

## **CHIRURGIE ORL DE L'ADULTE ET DE L'ENFANT**

chirurgie plastique du cou et de la face  
amygdales, végétations  
tympanoplastie, drains transtympaniques  
rhinoplasties  
sinus  
chirurgie carcinologique : nez, gorge, face  
chirurgie de la thyroïde

## **CHIRURGIE VASCULAIRE**

varice  
hyperhydrose  
chirurgie des artères

## **CHIRURGIE STOMATOLOGIQUE**

### **MEDECINE**

## **CARDIOLOGIE**

pose de pace maker  
hospitalisation  
épreuve d'effort

## **PNEUMOLOGIE**

fibroscopie  
test à l'O2

## **GASTROENTEROLOGIE**

endoscopie  
prise en charge des pathologies du tube digestif

## **ENDOCRINOLOGIE - DIABETOLOGIE**

## **RADIOLOGIE**

## **ONCOLOGIE – CHIMIOThERAPIE**

## **ANESTHESIE-REANIMATION**

### **OBSTETRIQUE**

surveillance de la grossesse (monitoring, échographie)  
préparation à la naissance et à la parentalité  
préparation à l'allaitement  
entretien du 4ème mois  
accouchement  
néonatalogie : maternité de niveau 2A, l'établissement dispose d'une unité de néonatalogie permettant d'assurer la prise en charge des prématurés  
accompagnement du retour précoce à domicile

## **Chirurgiens**

Docteur Franck BOSQUET  
*Chirurgie orthopédique, traumatologique*

Docteur Claude COLLIN  
*Chirurgie viscérale, digestive, gynécologique, coelio-chirurgie*

Docteur Kurd DEVOLDERE  
*Chirurgie gynécologique*

Docteur Frédéric HANSENS  
*Chirurgie viscérale, digestive, gynécologique, coelio-chirurgie*

Docteur Eric TIBERGHIE  
*Chirurgie urologique*

Docteur André VALICI  
*Chirurgie vasculaire, artères et veines*

Docteur Jean-Philippe VANPOULLE  
*Chirurgie urologique*

## **Spécialistes en hépato-gastro-entérologie**

Docteur Alex DEVROUX  
Docteur Thierry FRERE  
Docteur Philippe GALLAIS  
Docteur Denis GODARD  
Docteur Etienne VANDERBECQ

## **Spécialistes en ophtalmologie**

Docteur Michel DELIMAL  
Docteur Stéphane DRUESNE  
Docteur Dominique LESAGE  
Docteur Véronique RICHE-SALENGRO  
Docteur Henri SORRANT

## **Spécialistes en oto-rhino-laryngologie**

Docteur Daniel CARPENTIER  
Docteur Ayman CASSEN  
Docteur Vincent LANSIAUX

## **Spécialistes en stomatologie**

Docteur Daniel WOZNAK

## **Radiothérapeute / oncologue médical**

Docteur Lyse UCLA  
*Oncologie, radiothérapie*

## **Endocrinologue**

Docteur Marie-Agnès RISBOURG  
*Diabétologie, nutrition*

## **Pneumo-ptisiologues**

Docteur Stéphane BEAUJOT  
Docteur Moussa BOURAHLA

## **Neurologue**

Docteur Alain WAVREILLE

## **Anesthésistes-réanimateurs**

Docteur Dominique DELMOITIEZ  
Docteur Marcel MASSON  
Docteur Michel RIGOLET  
Docteur Nora YOUK

## **Radiologues**

Docteur Frédéric AUQUIER  
Docteur Christophe PARET  
Docteur Pierre PHAM

## **Gynécologie-obstétrique-échographie**

Docteur Kurd DEVOLDERE  
Docteur Michel GUITTON  
Docteur Pierre LEBLOND  
Docteur Jean-Bernard TEXIER

## **Pédiatrie**

Docteur Roland SAUVAGE  
Docteur Olivier WALBAUM

## **Urodynamique**

Docteur Eric TIBERGHIE  
Docteur Jean-Philippe VANPOULLE

## **Cardiologues**

Docteur Philippe DUMORTIER  
Docteur Jean-Michel HETHUIN  
Docteur Olivier LOZE  
Docteur Pierre-Yves TILMANT  
*Médecine interne maladies du cœur et des vaisseaux*

## **Angéiologie**

Docteur Jean-Bernard DESSIRIER

## **Biologie**

Laboratoire de la Porte Notre-Dame

## **Anatomo-pathologie**

Laboratoire LOCQUET, TARTAR, BLEHAUT, BRICOUT, PARENT



Université Catholique de Lille

## L'Université Catholique de Lille en chiffres

- 20.307 étudiants en 2008-2009
- 6 Facultés (qui constituent l'Institut Catholique de Lille) :
  - Faculté libre de Droit,
  - Faculté libre des Lettres et Sciences Humaines,
  - Faculté libre de Médecine,
  - Faculté libre des Sciences Economiques et de Gestion,
  - Faculté libre des Sciences et Technologies,
  - Faculté de Théologie.
- Un Groupe Hospitalier de 700 lits et places autorisées (St-Philibert, St-Vincent de Paul).
- 20 Écoles et Instituts dont 6 écoles d'ingénieurs, 3 écoles de commerce et de gestion, des écoles médicales et paramédicales, sociales, de cadres du tertiaire...
- 4 instituts transversaux : Institut de l'entrepreneuriat, Institut du sensoriel, un Institut du développement durable et responsable, Institut "Handicaps, dépendance et citoyenneté".
- 33 équipes de recherche (dont 7 associées au CNRS).
- un département d'Éthique (médical - économique - ingénieur).
- 350 accords de coopération et conventions avec l'étranger.
- une maison des relations internationales.
- 300 associations étudiantes (bureaux des élèves, associations humanitaires, culturelles, sportives...) dont 6 clubs d'entrepreneurs étudiants et 7 junior-entreprises.
- une bibliothèque numérique en réseau (BNR)
- une bibliothèque universitaire Vauban et 12 bibliothèques de secteurs.
- une maison de l'étudiant, un centre de soins (CPSU), un centre sportif (7 ha),
  - Un campus universitaire au cœur de Lille sur 150 000 m<sup>2</sup> de surface utile et 10 ha d'emprise au sol. 2.000 chambres et studios dans les résidences universitaires.
- une aumônerie étudiante et des antennes dans les établissements.
- un centre culturel : salle d'exposition, conférences, concerts, ateliers...

## CHARTRE

L'Université Catholique de Lille fédère des établissements d'enseignement supérieur et de recherche et un Groupe Hospitalier ; leur existence est fondée sur la proposition des valeurs humaines et chrétiennes qui les animent depuis l'origine.

Les membres de la Fédération mettent la personne humaine au centre de toutes leurs préoccupations. Se référant au message de l'Évangile, ils affirment le caractère unique de chaque personne, qui est appelée à être debout, libre, responsable et solidaire, dans ses dimensions physiques, intellectuelles, affectives et spirituelles.

Dans l'espérance, ils croient à la capacité de progrès de toute personne comme de toute société, et ils refusent la fatalité de l'échec et de l'exclusion.

Ces valeurs sous-tendent une triple mission :

1. Mettre en oeuvre des formations scientifiques, techniques, professionnelles et favoriser l'acquisition, par les étudiants ou les stagiaires, d'une compétence mise au service du progrès de chaque homme.
2. Développer une recherche fondamentale et une recherche appliquée, amenées au meilleur niveau, qui garantissent l'excellence des formations proposées, tout en se préoccupant des conséquences humaines et sociales des découvertes.
3. Être un lieu de rencontre et d'ouverture, un lieu d'interdisciplinarité et d'interpellation de la Société pour que tout homme, à chaque étape de sa vie, puisse trouver les chemins de sa liberté au service du développement et de la solidarité, comme de la Cité et des Communautés Chrétiennes.

Quelle que soit leur adhésion à la foi qui en est l'inspiratrice, les personnels et administrateurs s'engagent à poursuivre ces finalités, en veillant chaque jour à favoriser un climat d'écoute et d'accueil au sein de leurs établissements.

*Textes de référence :* Les Universités Catholiques  
Constitution apostolique  
Ex Corde Ecclesiae 15 Août 1990  
promulguée par Jean-Paul II

Université et Liberté  
l'Université Catholique dans la Société  
et dans l'Église  
FIUC 1985

*Texte approuvé à l'unanimité par le Conseil Supérieur du 21 mai 1997, par le Conseil de la Fédération du 23 mai 1997.*

